

Manual de usuario de DoorProtect Plus

Publicado el April 20, 2022



DoorProtect Plus es un dispositivo inalámbrico de seguridad que detecta aperturas, impactos e inclinaciones. Utilizado en espacios interiores. Tiene una entrada para conectar un detector externo. DoorProtect Plus está conectado al sistema de seguridad Ajax a través del protocolo Jeweller, cuya comunicación tiene un rango de alcance de hasta 1200 metros sin obstáculos. Funciona hasta 5 años con la batería preinstalada y está equipado con un relé reed de contacto sellado [i] que procesa más de 2 millones de aperturas.



El relé reed de contacto sellado [i] es un dispositivo que forma un circuito continuo bajo el efecto de un imán permanente. Está compuesto por contactos ferromagnéticos colocados en un bulbo.

El detector se configura a través de una aplicación móvil para smartphones con iOS y Android. Se notifica al usuario de todos los eventos a través de notificaciones push, mensajes SMS y llamadas (si están activadas).

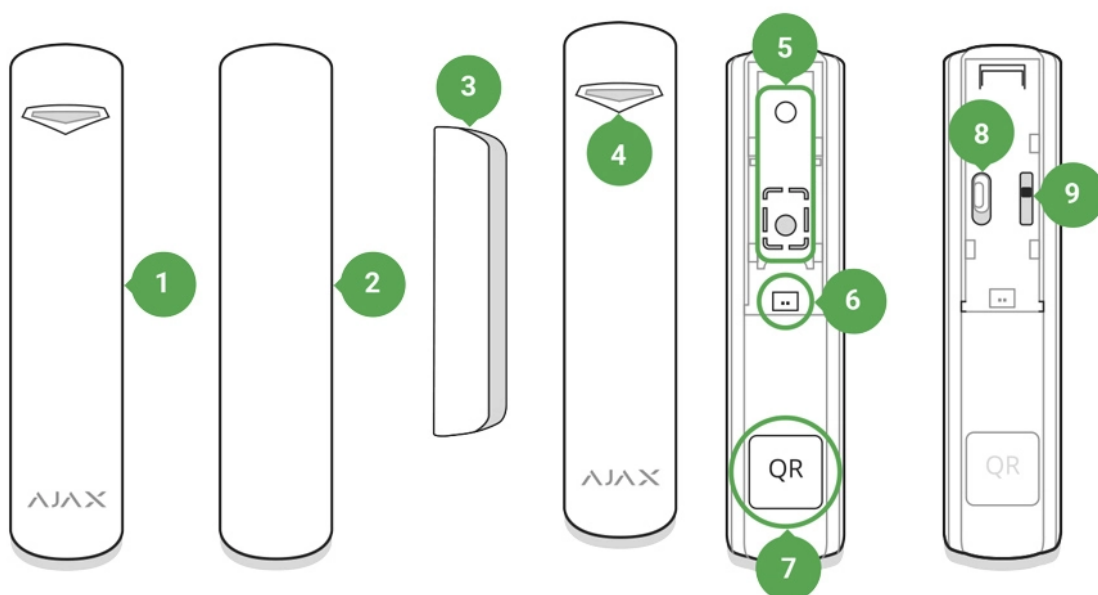


Incompatible con [uartBridge](#) o [ocBridge Plus](#).

El sistema de seguridad Ajax es autosuficiente, pero el usuario puede conectarlo a la central receptora de alarmas de una compañía de seguridad privada.

Compre el detector de apertura con sensor de vibración e inclinación DoorProtect Plus

Elementos funcionales



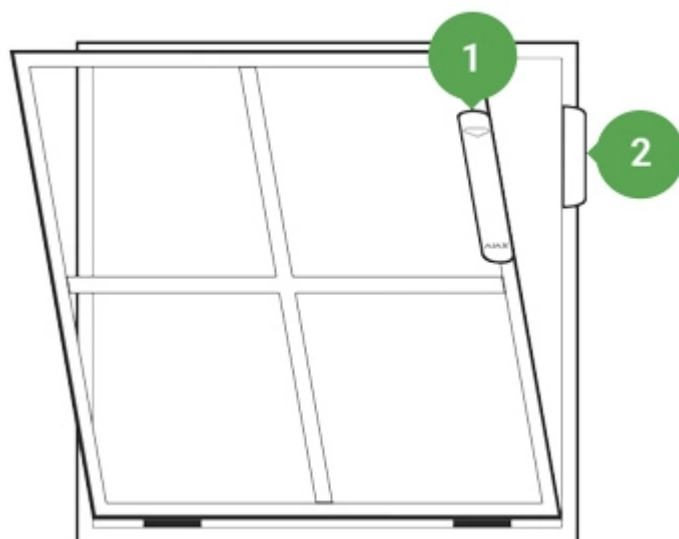
1. DoorProtect Plus
2. Imán grande (debe colocarse a la derecha del detector)
3. Imán pequeño (debe colocarse a la derecha del detector)
4. Indicador luminoso
5. Panel de fijación SmartBracket (la pieza perforada es necesaria para activar el interruptor antisabotaje en caso de que se intente arrancar el detector de la superficie)
6. Entrada de conexión del detector externo
7. Código QR
8. Interruptor del dispositivo

Principio de operación de DoorProtect Plus

DoorProtect Plus se compone de dos partes: el detector en sí, con un relé reed de contacto sellado y un imán permanente. El detector está equipado con dos imanes: uno pequeño y otro grande, con rangos de funcionamiento de 1 y 2 cm respectivamente. El detector se fija a la parte móvil de la puerta o ventana y el imán al marco. Si el relé reed de contacto sellado está dentro del área del campo magnético, cierra el circuito, y el detector queda cerrado. La apertura de la puerta aleja el imán del relé reed de contacto sellado, abriendo el circuito y quedando registrado como apertura en el detector.

El detector se puede colocar horizontalmente. Si no hay necesidad de detectar la apertura con el relé reed de contacto sellado, por favor, utilice solamente una unidad electrónica (sin imanes) y desactive el sensor magnético en los ajustes.

El detector de inclinación detecta una desviación vertical del dispositivo superior a 5° en relación con la posición inicial. DoorProtect Plus puede instalarse en ventanas, incluidas ventanas de buhardillas, y el sistema puede armarse cuando están ventilando (debe desactivar antes el sensor magnético en los ajustes).



El imán está fijado a **LA DERECHA** del detector.

Tras activarse, el detector DoorProtect Plus armado transmite inmediatamente una señal de alarma al Ajax hub, activando las sirenas conectadas y notificando al usuario y a la compañía de seguridad privada.

Conexión del detector al hub

Antes de conectarlo:

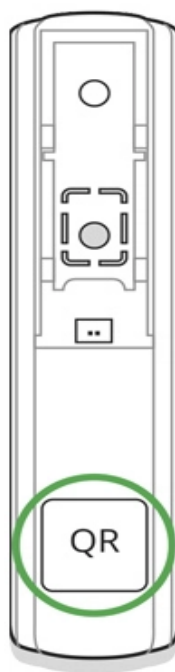
1. Instale la aplicación Ajax en su smartphone siguiendo las recomendaciones de las instrucciones del hub. Cree una cuenta, añada el hub a la aplicación y cree al menos una estancia.
2. Encienda el hub y compruebe la conexión a internet (mediante cable Ethernet y/o conexión 2G).
3. Asegúrese de que el hub está desarmado y no empezará a actualizarse comprobando su estado en la aplicación móvil.



Solo los usuarios con permisos de administrador pueden añadir el dispositivo al hub

Cómo conectar el detector al hub:

1. Seleccione la opción **Añadir dispositivo** en la aplicación Ajax.
2. Dele un nombre al dispositivo, escanee o escriba manualmente el **código QR** (situado en la carcasa y en la caja) y seleccione la estancia.



3. Seleccione **Añadir** – comenzará la cuenta atrás.

4. Encienda el dispositivo.




Para que el detector sea detectado y se pueda conectar, deberá estar situado dentro del área de cobertura de la red inalámbrica del hub (en un solo recinto protegido). La solicitud de conexión al hub se transmite durante un corto periodo de tiempo al encender el dispositivo.

Si la conexión con el Ajax hub falla (el LED parpadea una vez por segundo), apague el detector durante 5 segundos y vuelva a intentarlo.

El detector conectado al hub aparecerá en la lista de dispositivos del hub dentro de la aplicación. La frecuencia de actualización del estado del detector en la lista depende del tiempo de consulta del dispositivo establecido en los ajustes del hub; el valor por defecto es 36 segundos.

Estado

La pantalla de estados contiene información sobre el dispositivo y sus parámetros actuales. Busque los estados DoorProtect Plus en la app Ajax:

1. Vaya a la pestaña **Dispositivos** .
2. Seleccione DoorProtect Plus en la lista.



Parámetro	Valor
Temperatura	<p>Temperatura del dispositivo. Se mide en el procesador y cambia gradualmente. Se muestra en incrementos de 1°C.</p> <p>Error aceptable entre el valor de la app y la temperatura en el lugar de instalación: 2–4°C</p>
Intensidad señal Jeweller	<p>Intensidad de la señal entre el hub/repetidor y el detector de apertura.</p> <p>Recomendamos instalar el detector en lugares en donde la intensidad de la señal sea de 2 a 3 barras</p>
Conexión	<p>Estado de la conexión entre el hub/repetidor y el detector:</p> <ul style="list-style-type: none">• En línea — el detector está conectado con el hub/repetidor• Sin conexión — el detector ha perdido la conexión con el hub/repetidor
Nombre del repetidor ReX	Se muestra cuando el detector funciona a través del <u>repetidor de señal de radio</u>
Nivel de batería	Nivel de carga de la batería del dispositivo. Se muestra el porcentaje

	<u>Cómo se muestra la carga de la batería en las apps Ajax</u>
Tapa	Modo antisabotaje del detector, que reacciona a daños o separación de la carcasa
Retardo al entrar, seg.	<p>El retardo al entrar (demora de activación de la alarma) es el tiempo del que se dispone para desarmar el sistema de seguridad tras entrar a la estancia</p> <p><u>Qué es el Retardo al entrar</u></p>
Retardo al salir, seg.	<p>Tiempo de retardo al salir. El retardo al salir (demora de activación de la alarma) es el tiempo del que se dispone para salir de la estancia después de armar el sistema de seguridad</p> <p><u>Qué es el Retardo al salir</u></p>
Retardo al entrar del modo Noche, seg.	<p>El tiempo de retardo al entrar en el modo Noche. El tiempo de retardo al entrar (demora de activación de la alarma) es el tiempo del que se dispone para desarmar el sistema de seguridad Ajax tras entrar a al sitio</p> <p><u>Qué es el Retardo al entrar</u></p>
Retardo al salir del modo Noche, seg.	<p>El tiempo de retardo al salir en el modo Noche. El tiempo de retardo al salir (demora de activación de la alarma) es el tiempo del que se dispone para salir del lugar después de armar el sistema de seguridad Ajax</p> <p><u>Qué es el Retardo al salir</u></p>
Detector primario	Estado del detector primario
Contacto externo	Estado del detector externo conectado a DoorProtect Plus
Sensor de impacto	Indica si el sensor de choque está activo
Sensor de inclinación	Indica si el sensor de inclinación está activo
Siempre activo (24h)	Si la opción está activa, el detector siempre está en modo armado y notifica sobre las

	alarmas <u>Más información</u>
Activación la Campanilla	<p>Cuando está habilitada, una sirena notifica sobre la apertura de los detectores que se activan en el modo de sistema Desarmado</p> <p><u>Qué es el Campanilla</u></p>
Desactivación temporal	<p>Muestra el estado de la función de desactivación temporal del dispositivo:</p> <ul style="list-style-type: none"> • No – el dispositivo funciona normalmente y transmite todos los eventos. • Solo tapa – el administrador del hub ha deshabilitado las notificaciones acerca de su activación en la carcasa del dispositivo. • Totalmente – el administrador del hub excluye completamente el dispositivo del funcionamiento del sistema. El dispositivo no sigue los comandos del sistema y no notifica alarmas u otros eventos. • Por número de alarmas – el sistema desactiva automáticamente el dispositivo cuando se supera la cantidad de alarmas (especificada en la configuración de Desactivación automática de dispositivos). La función se configura en la app Ajax PRO. • Por temporizador – el sistema deshabilita automáticamente el dispositivo cuando expira el temporizador de recuperación (especificado en la configuración de Desactivación automática de dispositivos). La función se configura en la app Ajax PRO.
Firmware	Versión del firmware del detector
ID del dispositivo	Identificador del dispositivo
Nº de dispositivo	Número del bucle del dispositivo (zona)

Configurar el detector

Para cambiar la configuración del detector en la app Ajax:

1. Seleccione el hub si tiene varios o si utiliza la app Ajax PRO.
2. Vaya a la pestaña **Dispositivos** .
3. Seleccione **DoorProtect Plus** en la lista.
4. Vaya a **Ajustes** haciendo clic en el icono del engranaje .
5. Establezca los parámetros necesarios.
6. Seleccione **Atrás** para guardar los nuevos ajustes.

Ajuste	Valor
Primer campo	<p>Nombre del detector que se puede cambiar. El nombre se muestra en el texto de los SMS y en las notificaciones en el historial de eventos.</p> <p>El nombre puede contener hasta 12 caracteres cirílicos o hasta 24 caracteres latinos</p>
Estancia	<p>Seleccione la estancia virtual a la que se asigna DoorProtect Plus. El nombre de la estancia se muestra en el texto de los SMS y notificaciones en el historial de eventos</p>
Retardo al entrar, seg.	<p>Seleccionar el tiempo de retardo al entrar. El tiempo de retardo al entrar (demora de activación de la alarma) es el tiempo del que se dispone para desarmar el sistema de seguridad tras entrar a la estancia</p> <p><u>Qué es el retardo al entrar</u></p>
Retardo al salir, seg.	<p>Seleccionar el tiempo de retardo al salir. El retardo al salir (demora de activación de la alarma) es el tiempo del que se dispone para salir de la estancia después de armar el sistema de seguridad</p> <p><u>Qué es el retardo al salir</u></p>
Armado en Modo Noche	<p>Si la opción está activa, el detector cambiará al modo Armado al usar un modo Noche.</p>

	<p>Tenga en cuenta que en el <u>modo Noche</u>, todos los sensores activos del detector están armados. La activación de ciertos sensores no se puede configurar en el modo Noche (por ejemplo, la del sensor de inclinación)</p>
Retardo al entrar del modo Noche, seg.	<p>El tiempo de retardo al entrar en el modo Noche. El tiempo de retardo al entrar (demora de activación de la alarma) es el tiempo del que se dispone para desarmar el sistema de seguridad Ajax tras entrar a al sitio</p> <p><u>Qué es el Retardo al entrar</u></p>
Retardo al salir del modo Noche, seg.	<p>El tiempo de retardo al salir en el modo Noche. El tiempo de retardo al salir (demora de activación de la alarma) es el tiempo del que se dispone para salir del lugar después de armar el sistema de seguridad Ajax</p> <p><u>Qué es el Retardo al salir</u></p>
Indicación LED de alarmas	<p>Permite desactivar el parpadeo del indicador LED durante una alarma. Disponible para dispositivos con versión de firmware 5.55.0.0 o superior</p> <p><u>¿Cómo encontrar la versión del firmware o el ID del detector o dispositivo?</u></p>
Detector primario	<p>Cuando está activada, el detector primario de DoorProtect Plus reacciona a la apertura o cierre</p>
Contacto externo	<p>Si está activada, el DoorProtect Plus registra las alarmas del detector externo</p>
Sensor impacto	<p>Si está activada, el sensor detectará impactos</p>
Sensibilidad	<p>Nivel de sensibilidad del sensor de impactos. Existen tres opciones disponibles:</p> <ul style="list-style-type: none"> • Bajo • Normal • Alto

Ignorar impacto simple	Si está activada, un impacto aislado será ignorado
Sensor de inclinación	Si está activada, el sensor detectará la inclinación
Inclinación acelerómetro	Seleccionar el ángulo normal del sensor. Por encima de este límite, el sensor lo detecta como alarma
Retardo alarma inclinación	El número de segundos desde el momento en que se inclina el sensor para activar la alarma. El valor se puede establecer de 1 segundo a 1 minuto
Siempre activo (24h)	Si la opción está activa, el detector siempre está en modo armado y notifica sobre las alarmas <u>Más información</u>
Tipo de contacto externo	Selección del tipo de <u>detector de alambre externo</u> . Para el detector conectado a los terminales DoorProtect Plus. La opción está disponible para los dispositivos con versión de firmware 5.53.1.0 y superior.
Tiempo antes de alarma (disponible sólo para el detector de movimiento de persianas)	El tiempo en segundos durante el cual se debe contar un número determinado de impulsos. Este tiempo se cuenta después del primer impulso del detector.
Impulsos antes de alarma (disponible sólo para el detector de movimiento de persianas)	Número de impulsos del detector necesarios para provocar alarma
Alertar con sirena al detecta apertura	Cuando está activado, las <u>sirenas conectadas al sistema de seguridad</u> se activan cuando se detecta una apertura en una puerta o ventana
Alertar con sirena al abrir contacto externo	Cuando está activado, las <u>sirenas conectadas al sistema de seguridad</u> se activan en caso de alarma del detector externo
Alertar con sirena al detectar impacto	Cuando está activado, las <u>sirenas conectadas al sistema de seguridad</u> se activan si se detecta un impacto
Alertar con sirena al detectar inclinación	Cuando está activado, las <u>sirenas conectadas</u>

	<p>al sistema de seguridad se activan en caso de alarma de inclinación</p>
Configuración de la Campanilla	<p>Abre la configuración de la Campanilla.</p> <p><u>Cómo configurar la Campanilla</u> <u>Qué son la Campanilla</u></p>
Test de intensidad señal Jeweller	<p>Activa el modo Test de intensidad de señal Jeweller del detector. Esta prueba le permite comprobar la intensidad de la señal entre el hub y DoorProtect Plus y determinar el lugar de instalación óptimo</p> <p><u>Qué es el Test de intensidad de señal Jeweller</u></p>
Test de zona de detección	<p>Activa el modo test de área de detección del detector</p> <p><u>Qué es el Test de zona de detección</u></p>
Test de atenuación de señal	<p>Activa del modo de test de atenuación de señal del detector (disponible en detectores con firmware 3.50 y superior)</p> <p><u>Qué es el Test de atenuación</u></p>
Guía del usuario	<p>Abre la Guía del usuario de DoorProtect Plus en la app Ajax</p>
Desactivación temporal	<p>Permite al usuario desconectar el dispositivo sin eliminarlo del sistema.</p> <p>Existen tres opciones disponibles:</p> <ul style="list-style-type: none"> • No – el dispositivo funciona normalmente y transmite todos los alarmas y eventos • Totalmente – el dispositivo no ejecutará comandos del sistema ni participará en escenarios de automatización, y el sistema ignorará las alarmas del dispositivo y otras notificaciones • Solo tapa – el sistema solo ignorará las notificaciones sobre la activación del botón antisabotaje del dispositivo

	<p><u>Más información sobre la desactivación temporal de dispositivos</u></p> <p>El sistema también puede desactivar automáticamente los dispositivos cuando se supera la cantidad establecida de alarmas o cuando expira el temporizador de recuperación.</p> <p><u>Más información sobre la desactivación automática de dispositivos</u></p>
Desvincular dispositivo	Desconecta el detector del hub y elimina su configuración



Cómo configurar la Campanilla

La Campanilla es una señal sonora que indica la activación de los detectores de apertura cuando el sistema está desarmado. Esta función se utiliza, por ejemplo, en las tiendas, para notificar a los empleados que alguien ha entrado en el edificio.

Las notificaciones se configuran en dos etapas: configuración de los detectores de apertura y configuración de las sirenas.

[Leer más sobre la Campanilla](#)

Configuración de los detectores

1. Vaya al menú **Dispositivos** .
2. Seleccione el detector DoorProtect Plus.
3. Vaya a sus ajustes haciendo clic en el icono  que se encuentra en la esquina superior derecha.
4. Vaya al menú **Configuración de la campanilla**.
5. Seleccione los eventos que deben ser notificados por la sirena:
 - Si una puerta o una ventana está abierta.

- Si un contacto externo está abierto (disponible si la opción Contacto externo está activada).

6. Seleccione el sonido de campanilla: de 1 a 4 pitidos cortos. Una vez seleccionado, la app Ajax reproducirá el sonido.

7. Haga clic en **Atrás** para guardar la configuración.

8. Configure la sirena que desee.

Cómo configurar una sirena para Campanilla

Indicación

Evento	Indicación	Nota
Encender el detector	Se enciende en verde durante un segundo	
Conexión del detector al hub	Se enciende constantemente durante unos segundos	
Error de hardware	Parpadea en rojo constantemente	El detector necesita reparación, contacte con el servicio de soporte
Activación de la alarma/interruptor antisabotaje	Se enciende en verde durante un segundo	La alarma se envía una vez cada 5 segundos
La batería necesita cambiarse	Durante la alarma, se enciende y se apaga lentamente en verde	El reemplazo de la batería del detector se describe en el párrafo <u>Reemplazo de la batería</u>

Pruebas de funcionamiento

El sistema de seguridad Ajax permite realizar pruebas para comprobar la funcionalidad de los dispositivos conectados.

Las pruebas no empiezan directamente, sino en un período de 36 segundos si se usan los ajustes por defecto. El tiempo hasta que comience la prueba depende de los ajustes del período de escaneo del detector (párrafo sobre los ajustes “Jeweller” en los ajustes del hub).

Selección de la ubicación del detector

Al seleccionar la ubicación de instalación para DoorProtect Plus, se debe considerar la distancia con cualquier obstáculo que impida la transmisión de la señal de radio: paredes, entrepisos u objetos de gran tamaño ubicados dentro de la habitación.



El dispositivo está destinado exclusivamente a la instalación en interiores.



Compruebe la intensidad de la señal en el lugar de instalación

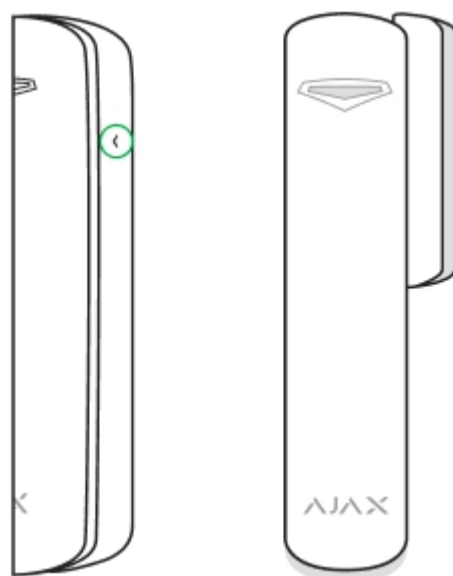
Si la intensidad de la señal alcanza solo una barra en el indicador, no se puede garantizar la estabilidad de funcionamiento del sistema de seguridad. ¡Tome todas las medidas necesarias para mejorar la calidad de la señal! Al menos, mueva el dispositivo: reubicarlo incluso 20 cm puede mejorar significativamente la calidad de recepción.

Si luego de mover el dispositivo, la intensidad de la señal sigue siendo baja o inestable, utilice un repetidor de señal de radio.

No instale el detector:

1. fuera de la estancia (al aire libre);
2. cerca de objetos metálicos o espejos que causen atenuación y apantallamiento de la señal;
3. en estancias con temperatura y humedad fuera de los límites permitidos;
4. más cerca de 1 metro del hub.

El imán está fijado a la derecha del detector. El lado al que se debe colocar el imán está marcado con una flecha en el cuerpo del detector. El detector se puede ubicar tanto en el interior o en el exterior de la puerta o en el marco de la ventana.



Cuando instale el detector en planos perpendiculares (dentro del marco), utilice el imán pequeño. La distancia entre el imán y el detector no debería ser mayor a 1 cm.

Cuando coloque las partes de DoorProtect Plus en el mismo plano, use el imán grande. Su umbral de actuación es de 2 cm.

Probar el detector

Habiendo elegido la ubicación, fije el detector y el imán con cinta adhesiva de doble cara y compruebe que el dispositivo funciona usando el test de zona de detección.

Durante el test, el indicador luminoso de DoorProtect Plus se ilumina constantemente, sin embargo, se apaga durante un segundo si se activa el detector. Compruebe el correcto funcionamiento del dispositivo abriendo/cerrando la parte móvil varias veces.

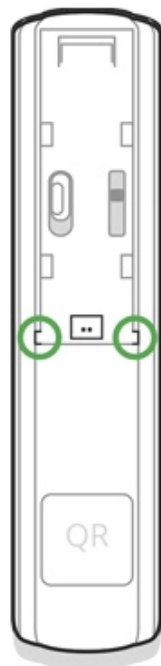
Conectar un detector por cable

Se puede conectar un detector externo con contacto tipo NC al DoorProtect Plus usando una entrada de conexión para detector externo.



Se recomienda instalar el detector por cable a una distancia máxima de 1 metro: aumentar la longitud del cable incrementará el riesgo de que se dañe y reduzca la calidad de la comunicación entre los detectores.

Para sacar el cable de la carcasa del detector, desconecte el enchufe:



Si el detector externo se activa, recibirá la notificación correspondiente.

Para asegurarse de que se provoca alarma cuando se abre la persiana, conecte un detector de movimiento de persianas cableado con un contacto NC (normalmente cerrado) a DoorProtect Plus. La función está disponible para los dispositivos con versión de firmware 5.53.1.0 y superior.

Instalación del detector

¡Antes de instalar el detector, asegúrese de que ha seleccionado la ubicación idónea y de que sigue las directrices de este manual!

1. Fije los paneles de fijación SmartBracket del detector y del imán usando los tornillos de fábrica. Si usa cualquier otro dispositivo de fijación, asegúrese de que no daña o deforma el panel.



Solo se podrá usar cinta adhesiva de doble cara para fijar el detector y el imán temporalmente. La cinta se secará con el tiempo y podría hacer que DoorProtect Plus se despegue y active el sistema de seguridad. Además, el dispositivo podría presentar fallos por el impacto.

2. Ponga el detector en el panel de fijación. En cuanto el detector esté fijado al SmartBracket, parpadeará el LED: esta será la señal de que el interruptor antisabotaje del detector está cerrado. Si el indicador luminoso del detector no se activa tras la instalación en el SmartBracket, compruebe el estado del interruptor antisabotaje en la aplicación Ajax Security System y que el panel esté bien fijo.



Si el detector es arrancado de la superficie o se retira del panel de fijación, recibirá la alerta correspondiente.

3. Ponga el imán en el panel de fijación.

Mantenimiento del detector y reemplazo de la batería

Compruebe el correcto funcionamiento del detector DoorProtect Plus con frecuencia.

Limpie de polvo, telas de araña y otros contaminantes que puedan aparecer la carcasa del detector. Utilice un paño seco y suave adecuado para el mantenimiento del equipo.

No use sustancias que contengan alcohol, acetona, gasolina u otros disolventes activos para limpiar el detector.

La vida de la batería del detector depende de la calidad de la misma, de la frecuencia de accionamiento del detector y del intervalo de consulta de los detectores por parte del hub.

Si la puerta se abre 10 veces al día y el intervalo de consulta del detector se fija en 60 segundos, DoorProtect Plus funcionará durante 5 años con la batería preinstalada. La vida de la batería dispositivo se reduce a 2 años si se fija el intervalo de consulta en 12 segundos.

Cuánto tiempo funcionan los dispositivos Ajax usando las baterías, y qué influye en esto

Si la batería del detector se descarga, el usuario recibirá una notificación. El indicador LED se encenderá y apagará suavemente si se activa el detector o el interruptor antisabotaje.

Reemplazo de la batería

Especificaciones técnicas

Umbral de actuación del detector	1 cm (imán pequeño) 2 cm (imán grande)
Recurso del sensor	2 000 000 de aperturas
Umbral de activación del sensor de inclinación	5° o más (ajustable)
Sensibilidad de impacto	3 niveles
Opción ignorar primer impacto	Si
Tamper anti-sabotaje	Si
Protocolo de comunicación de radio	Jeweller

Más información

Banda de radiofrecuencia	866,0 – 866,5 MHz 868,0 – 868,6 MHz 868,7 – 869,2 MHz 905,0 – 926,5 MHz 915,85 – 926,5 MHz 921,0 – 922,0 MHz Depende de la región de venta.
Compatibilidad	Solo funciona con Ajax hubs y repetidores de señal de radio
Potencia máxima de radiofrecuencia de salida	Hasta 20 mW
Modulación de la señal de radio	GFSK
Rango de la señal de radio	Hasta 1200 m (sin obstáculos)
Entrada para conectar detectores por cable	Si, NC
Fuente de alimentación	1 pila CR123A, 3 V
Duración de la batería	Hasta 5 años
Método de instalación	Interior
Clasificación de protección	IP50
Rango de temperaturas de operación	De -10°C a +40°C
Humedad de funcionamiento	Up to 75%
Dimensiones	Ø 20 × 90 mm
Peso	29 g
Vida útil	10 años
Certificación	Clase de seguridad 2, clase ambiental II de conformidad con los requisitos de las normas EN 50131-1, EN 50131-2-6, CLC/TS-50131-2-8, EN 50131-5-3

Cumplimiento de estándares

Equipo completo

1. DoorProtect Plus

2. Panel de fijación SmartBracket
3. Pila CR123A (preinstalada)
4. Imán grande
5. Imán pequeño
6. Entrada de conexión para detector externo
7. Kit de instalación
8. Guía rápida de inicio

Garantía

Los dispositivos "AJAX SYSTEMS MANUFACTURING" LIMITED LIABILITY COMPANY tienen una garantía de 2 años tras la compra y no se aplica a la batería preinstalada.

Si el dispositivo no funciona correctamente, debería contactar primero con el servicio de soporte: ¡en la mitad de los casos los problemas técnicos se pueden resolver de forma remota!

[Texto completo de la garantía](#)

[Contrato de usuario](#)

Soporte técnico: support@ajax.systems

Suscríbese a nuestro boletín sobre una vida más segura.
Sin correo basura

Suscríbese